

UBEZPIECZENIE CITY COMBO

Dokument zawierający informacje o produkcie ubezpieczeniowym

Balcia
INSURANCE

Ubezpieczyciel: Balcia Insurance SE z siedzibą w Rydze, ul. K. Valdemara 63, Ryga, LV-1010 Łotwa, wpisana do Rejestru Przedsiębiorstw Republiki Łotewskiej pod nr 40003159840, posiadająca zezwolenie na prowadzenie działalności wydane przez Financial and Capital Market Commission, nadzorowana przez Bank of Latvia, działająca w Polsce w ramach oddziału zagranicznego przedsiębiorcy pod firmą Balcia Insurance SE Spółka europejska Oddział w Polsce z siedzibą w Warszawie, Aleje Jerozolimskie 96, 00-807 Warszawa, wpisanego do rejestru przedsiębiorców Krajowego Rejestru Sądowego, prowadzonego przez Sąd Rejonowy dla m. st. Warszawy w Warszawie, XII Wydział Gospodarczy Krajowego Rejestru Sądowego, pod numerem KRS: 0000493693, NIP: 526-312-41-62, REGON: 147065333 (zwana dalej: Balcia).

Pełne informacje podawane przed zawarciem umowy i informacje dotyczące umowy podawane są w innych dokumentach, w szczególności w Ogólnych Warunkach Ubezpieczenia City Combo Nr PL-4CC (OWU) zatwierdzonych Uchwałą Zarządu Balcia Insurance SE Nr LV1_0002/02-03-03-2024-32 z dnia 23.02.2024 r. oraz w polisie.

Jakiego rodzaju jest to ubezpieczenie?

Jest to dobrowolne ubezpieczenie zdefiniowanego w OWU pojazdu niepodlegającego obowiązkowej rejestracji, w zakresie ubezpieczenia mienia oraz ubezpieczenie następstw nieszczęśliwych wypadków i odpowiedzialności cywilnej (Dział II, grupa: 1, 8, 9 i 13 Załącznika do Ustawy z dnia 11 września 2015 r. o działalności ubezpieczeniowej i reasekuracyjnej).



Co jest przedmiotem ubezpieczenia?

- ✓ **Mienie (ubezpieczony Pojazd)**, w razie nagłego i niespodziewanego uszkodzenia lub utraty, jeżeli nastąpiło ono na terytorium wskazanym w polisie z poniższych przyczyn zaistniałych w okresie ubezpieczenia:
 - pożar,
 - eksplozja,
 - uderzenie pioruna,
 - upadek statku powietrznego, jego części lub ładunku,
 - wichura,
 - grad,
 - napór śniegu,
 - wandalizm,
 - kradzież,
 - rozbój,
 - kolizja,
- ✓ **Następstwa Wypadków jakim uległ Ubezpieczony i Bliscy:**
 - uszczerbek,
 - śmierć,
 - dzienne świadczenie szpitalne,
- ✓ **Odpowiedzialność cywilna Ubezpieczonego i Bliskich:**
 - szkody majątkowe wyrządzone Osobie trzeciej,
 - szkody osobowe wyrządzone Osobie trzeciej,
 - koszty postępowania sądowego,
 - koszty ratowania.



Czego nie obejmuje ubezpieczenie?

Ochroną ubezpieczeniową nie są objęte szkody jak też następstwa Wypadków, powstałe:

- ✗ w związku z użytkowaniem przez Ubezpieczonego lub Bliskich pojazdu niepodlegającego obowiązkowej rejestracji do prowadzenia jakiejkolwiek działalności gospodarczej,
 - ✗ podczas uczestnictwa w Profesjonalnych zawodach sportowych i treningach,
 - ✗ na skutek przebywania przez Ubezpieczonego lub Bliskich pod wpływem alkoholu, środków psychotropowych lub innych środków odurzających i jest to powiązane przyczynowo ze zdarzeniem, z wyjątkiem sytuacji, gdy stężenie alkoholu w organizmie nie przekracza 0,5 promila i jest to określone w dokumentach poświadczających przeprowadzenie badania,
- a ponadto, w Ubezpieczeniu następstw Wypadków:**
- ✗ w związku z jakimikolwiek chorobami, wrodzonymi lub nabytymi upośledzeniami czynności organizmu lub wynikiłe z patologicznych lub wtórnych złamań lub wtórnych zerwań więzadeł,
- oraz inne przypadki przewidziane w OWU.



Jakie są ograniczenia ochrony ubezpieczeniowej?

- ! Górną granicę odpowiedzialności Balcia stanowi Suma ubezpieczenia lub Suma gwarancyjna, określone w polisie, w zależności od wybranego wariantu ubezpieczenia.
 - ! Balcia jest uprawniona do odpowiedniego obniżenia odszkodowania, jeżeli Ubezpieczony lub Ubezpieczający z winy umyślnej lub rażącego niedbalstwa nie powiadomili Balcia w terminie 14 dni od zdarzenia lub pojawienia się roszczeń Osoby trzeciej, a przyczyniło się to do zwiększenia szkody lub uniemożliwiło Balcia ustalenie okoliczności i skutków zdarzenia. Skutki braku zawiadomienia Balcia o Wypadku nie następują, jeżeli w terminie wyznaczonym do zawiadomienia Balcia otrzymała wiadomość o okolicznościach, które należało podać do jej wiadomości.
- Pełna lista wyłączeń i ograniczeń znajduje się w OWU.



Gdzie obowiązuje ubezpieczenie?

✓ Ochrona ubezpieczeniowa obowiązuje na terenie Polski.



Co należy do obowiązków Ubezpieczonego?

W razie wystąpienia zdarzenia, Ubezpieczony zobowiązany jest powiadomić właściwe służby i zgłosić im zdarzenie (policję, w przypadku kradzieży, rozboju lub kolizji; straż pożarną – w przypadku pożaru; pogotowie ratunkowe – w przypadku wybuchu itp.), podjąć wszelkie działania w celu zapobieżenia i zminimalizowania rozmiaru szkody, dołożyć wszelkich starań, aby okoliczności zdarzenia oraz uszkodzone w nim przedmioty były sfotografowane lub sfilmowane, oraz jak szybko to możliwe – skontaktować się z Balcia, aby wspólnie uzgodnić następne kroki. Ubezpieczony jest zobowiązany przekazać Balcia wszystkie informacje o zdarzeniu ubezpieczeniowym i kosztach z nim związanych.

W przypadku spraw o odszkodowanie z tytułu odpowiedzialności cywilnej, Ubezpieczony zobowiązany jest:

- przesłać Balcia wezwanie do zapłaty, jeżeli je otrzymał,
- nie przyjmować odpowiedzialności za zdarzenie bez uprzedniej zgody Balcia,
- nie zaspokajać żadnych roszczeń we własnym zakresie bez uprzedniej zgody Balcia.



Jak i kiedy należy opłacać składki?

Składka ubezpieczeniowa jest płatna zgodnie z postanowieniami umowy ubezpieczenia: jednorazowo lub w ratach, gotówką lub w formie bezgotówkowej. Termin płatności oraz wysokość składki bądź jej rat są wskazane w polisie.



Kiedy rozpoczyna się i kończy ochrona ubezpieczeniowa?

Okres ochrony ubezpieczeniowej rozpoczyna się z datą wskazaną w polisie, nie wcześniej niż od dnia następnego po opłaceniu składki lub jej pierwszej raty. W przypadku składki z odroczonym terminem płatności – w dniu określonym w polisie. Ochrona ubezpieczeniowa kończy się z upływem okresu na jaki umowa ubezpieczeniowa została zawarta, bądź z chwilą jej rozwiązania.



Jak rozwiązać umowę?

Ubezpieczający ma prawo zrezygnować z umowy ubezpieczenia w dowolnym momencie powiadamiając Balcia o tym w jeden następujących sposobów: listem poleconym, pocztą elektroniczną lub wypełniając kwestionariusz online na stronie www.balcia.pl. Balcia prosi, aby Ubezpieczający wskazał jej datę, z jaką chce odstąpić od ubezpieczenia. Jeżeli wskazana data będzie wcześniejsza niż dzień powiadomienia Balcia o rezygnacji z ubezpieczenia, za dzień odstąpienia od ubezpieczenia przyjmiemy dzień złożenia Balcia oświadczenia o rezygnacji z ubezpieczenia.

Bez względu na przyczynę rozwiązania umowy ubezpieczenia, Ubezpieczający będzie zobowiązany zapłacić składkę za okres ubezpieczenia do dnia zakończenia umowy ubezpieczenia. Balcia zwróci Ubezpieczającemu część składki ubezpieczeniowej proporcjonalnie do pozostałego, niewykorzystanego okresu ubezpieczenia.

Jeżeli umowa ubezpieczenia jest zawarta na okres dłuższy niż sześć miesięcy, Ubezpieczający ma prawo odstąpienia od umowy ubezpieczenia w terminie 30 dni, a w przypadku gdy Ubezpieczający jest przedsiębiorcą w terminie 7 dni, od dnia zawarcia umowy ubezpieczenia. Odstąpienie od umowy ubezpieczenia nie zwalnia Ubezpieczającego z obowiązku zapłacenia składki za okres, w jakim Balcia udzielała ochrony ubezpieczeniowej.

Balcia ma wiążący obowiązek podporządkowania się sankcjom nałożonym przez Polskę, Unię Europejską, Organizację Narodów Zjednoczonych, a także innym sankcjom, które mają zastosowanie, dlatego Balcia ma prawo do natychmiastowego i jednostronnego pisemnego rozwiązania umowy ubezpieczenia, jeżeli Balcia dowie się, że sankcje międzynarodowe zostały bezpośrednio lub pośrednio nałożone na Ubezpieczonego, Ubezpieczającego lub Uprawnionego, począwszy od dnia nałożenia sankcji. Jeżeli jakakolwiek płatność może naruszać sankcje handlowe lub gospodarcze bądź inne sankcje lub embarga nałożone przez Polskę, Unię Europejską, Organizację Narodów Zjednoczonych, lub inne nałożone sankcje, taka płatność nie może zostać zrealizowana, dopóki sankcje będą obowiązywać.

Umowa ubezpieczenia rozwiązuje się także w przypadku jej zawarcia na odległość przez Ubezpieczającego, który jest

konsumentem, który może odstąpić od umowy ubezpieczenia składając stosowne oświadczenie w formie dokumentowej, w terminie 30 dni od dnia poinformowania Ubezpieczającego przez Balcia o zawarciu umowy ubezpieczenia lub od dnia potwierdzenia przez Balcia informacji, o których mowa w art. 39 ust. 1 ustawy z dnia 30 maja 2014 roku o prawach konsumenta, jeżeli potwierdzenie nastąpiło w terminie późniejszym, przy czym termin uważa się za zachowany, jeżeli przed jego upływem oświadczenie zostało wysłane.



Ogólne Warunki Ubezpieczenia City Combo

Ogólne Warunki Ubezpieczenia (OWU) Nr PL-4CC obowiązujące
od 15.03.2024 r. zatwierdzone Uchwałą Zarządu Balcia Insurance SE

**W razie pytań, skontaktuj
się z Nami:**

📞 (+48) 222 742 222

✉️ dok@balcia.pl

🌐 www.balcia.pl

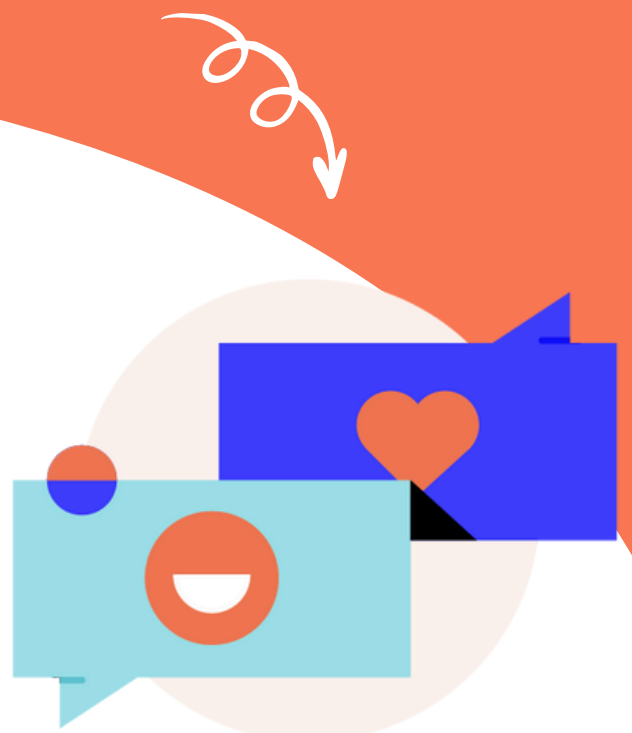
Terytorium: Polska

**Wyplacimy wszelkie zasadne należności. Jedyne
co musisz zrobić to zgłosić szkodę i postępować
zgodnie z Naszymi wskazówkami:**

📍 Balcia Insurance SE Spółka europejska Oddział w Polsce
Al. Jerozolimskie 96, 00-807 Warszawa, Polska

✉️ szkody@balcia.pl

🌐 www.balcia.pl



Wykaz informacji zamieszczonych w Ogólnych Warunkach Ubezpieczenia City Combo wynikających z art. 17 ust. 1 Ustawy z dnia 11 września 2015 r. o działalności ubezpieczeniowej i reasekuracyjnej:

Rodzaj informacji	Numer zapisu z wzorca umownego
1. Przesłanki wypłaty odszkodowania i innych świadczeń	Postanowienia wspólne dla wszystkich rodzajów ubezpieczeń: Definicje, rozdział IX, X, XI, XIV. Ubezpieczenie pojazdu: rozdział I. Ubezpieczenie następstw wypadków: rozdział III. Ubezpieczenie odpowiedzialności cywilnej: rozdział V.
2. Ograniczenia oraz wyłączenia odpowiedzialności zakładu ubezpieczeń uprawniające do odmowy wypłaty odszkodowania i innych świadczeń lub ich obniżenia	Postanowienia wspólne dla wszystkich rodzajów ubezpieczeń: Definicje, rozdział IX, XII, XIII, XVI (sankcje). Ubezpieczenie pojazdu: rozdział II. Ubezpieczenie następstw wypadków: rozdział IV. Ubezpieczenie odpowiedzialności cywilnej: rozdział VI.

DEFINICJE

Ubezpieczyciel lub **My** – Balcia Insurance SE.

Ubezpieczony lub **Ty** – osoba, mająca interes w objęciu ubezpieczeniem, na której rachunek zawarta została umowa ubezpieczenia.

Ubezpieczający – osoba, która zawarła z Nami umowę ubezpieczenia.

Suma ubezpieczenia lub **Suma gwarancyjna** – kwota, której nie mogą przekroczyć odszkodowania lub świadczenia wypłacane z umowy ubezpieczenia. Dla każdego zakresu ubezpieczenia lub ryzyka, Suma ubezpieczenia lub Suma gwarancyjna jest odrębnie wskazana w polisie.

Uprawniony – osoba uprawniona do otrzymania odszkodowania lub świadczenia w przypadkach określonych w umowie ubezpieczenia.

Wypadek – nagłe i nieoczekiwane zdarzenie zaistniałe w okresie wskazanym w polisie, w wyniku którego niezależnie od waszej woli Ty lub Bliscy zostaliście poddani działaniu siły zewnętrznej, co spowodowało, że doznaliście uszkodzenia ciała, rozstroju zdrowia lub ponieśliście śmierć.

Bliscy – następujące osoby:

- Twój współmałżonek lub osoba, z którą pozostajesz we wspólnym gospodarstwie domowym;
- Twoje dzieci i wnuki, ich współmałżonkowie oraz osoby, z którymi pozostają oni we wspólnym gospodarstwie domowym;
- Twoi rodzice, dziadkowie, bracia i siostry.

Osoba trzecia – każda osoba, która nie jest Ubezpieczającym, Tobą lub Bliskim.

Pojazd – pojazd będący własnością Twoją lub Bliskich i użytkowany przez Was do przemieszczania się również podczas zimy, który nie podlega obowiązkowej rejestracji. W rozumieniu OWU za Pojazd nie jest uważany: pojazd służący do wykonywania prac budowlanych, rolniczych lub służący do wycięcia, w tym kosiarka oraz sprzęt służący do załadunku lub rozładunku.

Profesjonalne zawody sportowe i treningi – uprawianie sportu będącego przedmiotem działalności zawodowej Twojej lub Bliskich, na podstawie umowy o pracę lub umowy cywilnoprawnej.

UBEZPIECZENIE POJAZDU

I. Co jest objęte ubezpieczeniem?

Wypłacimy Ci odszkodowanie w razie uszkodzenia lub utraty Pojazdu, jeżeli nastąpi z poniższych przyczyn:

- **Pożar** – niespodziewane i niekontrolowane palenie się otwartego ognia, łącznie z oddziaływaniem dymu, sadzy oraz sprzętu gaśniczego (wody, piany, itp.);
- **Eksplozja** – nagły wybuch gazu lub pary;
- **Uderzenie pioruna** – bezpośrednie oddziaływanie pioruna na Pojazd;
- **Upadek statku powietrznego, jego części lub ładunku** – bezpośredni upadek załogowego lub bezzałogowego statku powietrznego, jego części lub ładunku na Pojazd;
- **Wichura** – wiatr, który spowodował przewrócenie się drzew, słupów, konstrukcji budowlanych i innych przedmiotów na Pojazd;
- **Grad** – opad atmosferyczny w postaci bryłek lodu;
- **Napór śniegu** – oddziaływanie śniegu, pod warunkiem, że jest związane z jego ciągłym, intensywnym opadem lub uszkodzeniem dachu lub konstrukcji budynku lub innego obiektu;
- **Wandalizm** – bezprawne działania lub zaniechania Osób trzecich uszkadzające Pojazd;
- **Kradzież** – kradzież Pojazdu dokonana przez Osoby trzecie, które:
 - weszły do zamkniętych pomieszczeń pozostawiając widoczne ślady włamania – niszcząc, mechanicznie uszkadzając przeszkody lub wyłamując zamki zainstalowane w celu uniemożliwienia nieuprawnionego dostępu do pomieszczeń;
 - zniszczyły, mechanicznie uszkodziły lub pokonały zabezpieczenia, którymi Pojazd był przymocowany do nieruchomego przedmiotu, przytwierdzonego do podłoża lub budynku.
- **Rozbój** – kradzież Pojazdu, jeżeli jest związana z przemocą lub groźbą użycia przemocy wobec Ciebie lub Bliskich.
- **Kolizja** – zderzenie z innym pojazdem, pieszym, zwierzęciem lub innym przedmiotem.

Za wszelkie uzasadnione koszty, które poniosłeś w celu ratowania przedmiotu ubezpieczenia oraz zapobiegnięcia szkodzi bądź zmniejszenia jej rozmiarów, wypłacimy odszkodowanie, jeżeli te koszty były celowe, chociażby Twoje działania okazały się bezskuteczne.

II. Co nie jest objęte ochroną ubezpieczeniową?

Poniższe zdarzenia nie są objęte ochroną ubezpieczeniową, a My nie wypłacimy odszkodowania za straty poniesione:

- wskutek zużycia lub korozji;
- wskutek wahań temperatury, warunków atmosferycznych innych niż objętych ochroną, lub substancji chemicznych;
- w związku z działaniem szkodników, gryzoni lub innych zwierząt;
- wskutek naprawy Pojazdu lub jego przebudowy;
- wskutek uszkodzeń Pojazdu, za które odpowiada producent lub dostawca zgodnie z przepisami prawa lub umową (np. gwarancją producenta);
- jako koszty regularnej konserwacji, naprawy, czyszczenia, rutynowego lub nagłego serwisowania Pojazdu wraz z jego konstrukcyjnym wyposażeniem, w tym wymianę zużytych części;
- przez mechaniczne uszkodzenie lub utratę Pojazdu, powstałe bez działania siły zewnętrznej.

UBEZPIECZENIE NASTĘPSTW WYPADKÓW

III. Co jest objęte ubezpieczeniem?

Jeżeli Ty lub Bliscy ulegniecie następstwom Wypadków, wypłacimy świadczenie za:

- **Uszczerbek** – fizyczne uszkodzenie ciała lub utrata zdrowia wskutek Wypadku, o którym mowa w Załączniku Nr 1. Uszczerbek musi się ujawnić nie później niż w ciągu 24 miesięcy od Wypadku.

Wypłacimy świadczenie z tytułu Uszczerbku, które zostanie obliczone poprzez pomnożenie Sumy ubezpieczenia przez wartość procentową określoną dla danego Uszczerbku w Załączniku Nr 1. Jeżeli Wypadek spowodował większy Uszczerbek niż określony w Załączniku Nr 1 albo Uszczerbek nie jest wymieniony w tym Załączniku, świadczenie zostanie obliczone na podstawie Załącznika do Rozporządzenia Ministra Pracy i Polityki Społecznej z dnia 18 grudnia 2002 r. „Ocena procentowa stałego lub długotrwałego uszczerbku na zdrowiu”.

Przy ustalaniu stopnia Uszczerbku bierze się pod uwagę stopień uszkodzenia organu lub układu przed Wypadkiem, określając jego procent jako różnicę pomiędzy stopniem Uszczerbku po Wypadku i przed nim.



Jeżeli w wyniku jednego Wypadku jedna kość zostanie złamana w kilku miejscach, uważa się to za jedno złamanie kości.



Jeżeli w wyniku jednego Wypadku doszło do kilku uszkodzeń jednej części ciała lub narządu, świadczenie jest należne za najwyższy spośród Uszczerbków tej części ciała lub narządu.

- **Dzienne świadczenie szpitalne** – za każdy dzień spędzony w szpitalu wskutek Uszczerbku.
- **Śmierć** – w wysokości Sumy ubezpieczenia wskazanemu Uprawnionemu, jeżeli Ty lub Bliscy umrzecie w wyniku Wypadku, nie później niż w ciągu 3 lat od jego zajścia.

IV. Co nie jest objęte ochroną ubezpieczeniową?

Nie obejmujemy ochroną ubezpieczeniową Wypadków oraz ich następstw powstałych w związku z jakimikolwiek chorobami, a także w związku z wrodzonymi lub nabytymi upośledzeniami czynności organizmu lub wynikiem z patologicznych lub wtórnych złamań lub wtórnych zerwań więzadeł.

UBEZPIECZENIE ODPOWIEDZIALNOŚCI CYWILNEJ

V. Co jest objęte ubezpieczeniem?

Wypłacimy odszkodowanie Osobie trzeciej, której Ty lub Bliscy wyrządziliście szkodę majątkową lub osobową w wyniku poruszania się dowolnym typem pojazdu niepodlegającym obowiązkowej rejestracji (w tym: wrotki, pojazdy jednokołowe, sprzęt zimowy) lub w wyniku innych czynności życia prywatnego niezwiązanych z działalnością gospodarczą lub zawodową, za którą ponosicie za odpowiedzialność cywilną, obejmujące:

- koszty związane z leczeniem lub śmiercią Osoby trzeciej (szkoda osobowa);
- uszkodzenie mienia Osoby trzeciej (szkoda majątkowa);
- uzgodnione z Nami koszty postępowania sądowego, związane z dochodzeniem i zaspokojeniem roszczenia wniesionego przeciwko Tobie lub Bliskich przez Osobę trzecią;

- uzasadnione koszty ratowania przedmiotu ubezpieczenia oraz zapobieżenia szkodzie lub zmniejszenia jej rozmiarów, jeżeli te koszty były celowe, chociażby okazały się bezskuteczne.

VI. Co nie jest objęte ochroną ubezpieczeniową?

Poniższe zdarzenia nie są objęte ochroną ubezpieczeniową, a My nie wypłacimy odszkodowania za straty poniesione:

- w mieniu przekazanym Tobie lub Bliskim do użytku w związku z wykonywaniem postanowień umownych oraz na innej podstawie;
- które Ty lub Bliscy zobowiązani jesteście naprawić zgodnie z umową lub gwarancją;
- w związku z utratą dochodu lub szkodami niematerialnymi (krzywdą), karami, odsetkami za opóźnienie lub roszczeniami z nimi związanymi;
- jeżeli nie podlegają one zwrotowi zgodnie z prawem obowiązującym w Polsce.

UMOWA UBEZPIECZENIA

VII. Zawarcie umowy ubezpieczenia

Umowa ubezpieczenia jest zawierana na wniosek Ubezpieczającego. Umowę ubezpieczenia uważamy za zawartą, gdy Ubezpieczający przyjmie przedstawioną ofertę i opłaci składkę, chyba że umówimy się inaczej.

Czas trwania umowy ubezpieczenia (tzw. okres ubezpieczenia), zakres ubezpieczenia, Sumy ubezpieczenia, Sumy gwarancyjne oraz sposób płatności składki określone są w polisie.

Nasza odpowiedzialność rozpoczyna się od daty podanej w polisie jako początek okresu ubezpieczenia, nie wcześniej niż od dnia następnego po opłaceniu składki lub jej pierwszej raty. W przypadku składki z odroczonym terminem płatności, Nasza odpowiedzialność rozpoczyna się w dniu określonym w polisie.

Ubezpieczający obowiązany jest podać nam wszystkie znane sobie okoliczności, o które pytaliśmy przed zawarciem umowy. Ubezpieczający obowiązany jest zawiadamiać o Nas o zmianach tych okoliczności niezwłocznie po otrzymaniu o nich wiadomości. W razie zawarcia umowy ubezpieczenia na cudzy rachunek obowiązki w zakresie informowania Nas o okolicznościach, o których mowa powyżej określone w paragrafach poprzedzających spoczywają zarówno na Ubezpieczającym, jak i na Tobie (o ile zawarcie umowy było dla Ciebie wiadome).

Wszelkie oświadczenia stron, będą składane w formie dokumentowej (e-mail, SMS, poczta tradycyjna).

VIII. Rozwiązanie umowy ubezpieczenia

Ubezpieczający ma prawo zrezygnować z umowy ubezpieczenia w dowolnym momencie powiadamiając Nas o tym w jeden następujących sposobów: listem poleconym, pocztą elektroniczną lub wypełniając kwestionariusz online na stronie www.balcia.pl. Prosimy, aby Ubezpieczający wskazał Nam datę, z jaką chce odstąpić od ubezpieczenia. Jeżeli wskazana data będzie wcześniejsza niż dzień powiadomienia Nas o rezygnacji z ubezpieczenia, za dzień odstąpienia od ubezpieczenia przyjmiemy dzień złożenia Nam oświadczenia o rezygnacji z ubezpieczenia.

Bez względu na przyczynę rozwiązania umowy ubezpieczenia, Ubezpieczający będzie zobowiązany zapłacić składkę za okres ubezpieczenia do dnia zakończenia umowy ubezpieczenia. Zwrócimy Ubezpieczającemu część składki ubezpieczeniowej proporcjonalnie do pozostałego, niewykorzystanego okresu ubezpieczenia.

IX. Sposób ustalania i opłacania składki ubezpieczeniowej

Wysokość składki ubezpieczeniowej obliczamy według taryfy składek obowiązującej w dniu przedstawienia oferty zawarcia umowy ubezpieczenia, z uwzględnieniem:

- zakresu ubezpieczenia;
- okresu ubezpieczenia;
- zniżek taryfowych;
- wysokości Sumy ubezpieczenia i Sumy gwarancyjnej.

Opłata składki lub jej pierwszej raty następuje przy zawieraniu umowy ubezpieczenia, chyba że w polisie określimy wspólnie inny sposób bądź termin opłacenia składki lub jej pierwszej raty.

Składka ubezpieczeniowa lub jej rata może być płatna w gotówce albo w formie bezgotówkowej.

Za dzień zapłaty składki uznaje się:

- dla płatności gotówką – dzień opłacenia składki u Nas bądź Naszego przedstawiciela;
- dla płatności kartą kredytową, płatniczą lub płatności elektronicznych – dzień autoryzacji;
- dla płatności w formie przelewu bankowego lub przekazu pocztowego – dzień złożenia dyspozycji przelewu/ przekazu z zastrzeżeniem posiadania środków na rachunku bankowym.

Jeśli umówimy się na płatność składki w ratach i nie otrzymamy pierwszej lub kolejnej raty, wezwiemy Ubezpieczającego do jej opłacenia w terminie 7 dni od dnia otrzymania wezwania. Gdyby pomimo wezwania składka lub jej rata nie została opłacona, Nasza odpowiedzialność ustanie, a umowa ubezpieczenia zostanie rozwiązana wraz z upływem terminu zapłaty.

ODSZKODOWANIE LUB ŚWIADCZENIE UBEZPIECZENIOWE

X. W razie wystąpienia zdarzenia

Powiadom właściwe służby i zgłoś im zdarzenie (policję, w przypadku kradzieży, rozboju lub kolizji; straż pożarną – w przypadku pożaru; pogotowie ratunkowe – w przypadku wybuchu itp.), podejmij wszelkie działania w celu zapobieżenia i zminimalizowania rozmiaru szkody, dołóż wszelkich starań, aby okoliczności zdarzenia oraz uszkodzone w nim przedmioty były sfotografowane lub sfilmowane, oraz jak szybko to możliwe – skontaktuj się z Nami. Doradzimy Ci co zrobić i wspólnie uzgodnimy następane kroki.



Przekaż Nam wszystkie informacje o zdarzeniu ubezpieczeniowym i kosztach z nim związanych.

W przypadku spraw o odszkodowanie z tytułu odpowiedzialności cywilnej:

- **prześlij Nam wezwanie do zapłaty, jeżeli je otrzymałeś;**
- **nie przyjmuj odpowiedzialności za zdarzenie bez Naszej uprzedniej zgody;**
- **nie zaspokajaj żadnych roszczeń we własnym zakresie bez Naszej uprzedniej zgody.**

XI. Obliczanie odszkodowania lub świadczenia

Ubezpieczenie Pojazdu:

Ustalimy koszty nabycia pojazdu tego samego rodzaju i podobnej jakości lub koszty niezbędne do przywrócenia Pojazdu do stanu bezpośrednio przed zdarzeniem.

Dla Pojazdu liczącego nie więcej niż 2 lata, koszty nabycia będą obliczone bez uwzględnienia amortyzacji, natomiast dla Pojazdu liczącego więcej niż 2 lata od daty produkcji, koszty nabycia będą obliczone z pomniejszeniem o 10% za każdy kolejny rozpoczęty rok.

W przypadku uszkodzenia Pojazdu, wypłacimy Ci odszkodowanie lub pokryjemy koszty naprawy.

Możesz wybrać dowolnego dostawcę usług naprawczych po uprzednim uzgodnieniu z Nami.

W razie całkowitego zniszczenia Pojazdu (jeżeli koszt naprawy przekracza 70% kosztu nabycia Pojazdu), mamy prawo zapewnić wymianę Pojazdu na pojazd porównywalnej wartości, lub wypłacimy odszkodowanie w wysokości odpowiadającej kosztom nabycia Pojazdu przed zdarzeniem, pomniejszonej o wartość jego pozostałości, jeżeli zostały w Twoim posiadaniu.

Ubezpieczenie następstw Wypadków:

Świadczenie zostanie obliczone na zasadach określonych w opisie danego ryzyka (Załącznik Nr 1), z uwzględnieniem wysokości Sumy ubezpieczenia.

Ubezpieczenie odpowiedzialności cywilnej:

Odszkodowanie zostanie obliczone zgodnie z opisem danego ryzyka, z uwzględnieniem wysokości Sumy gwarancyjnej.

XII. Pomniejszanie odszkodowania lub świadczenia

Mamy prawo do odpowiedniego obniżenia odszkodowania lub świadczenia, jeżeli:

- Ty lub Ubezpieczający z winy umyślnej lub rażącego niedbalstwa nie powiadomiłeś / powiadomiliście Nas w terminie 14 dni od zdarzenia lub pojawienia się roszczeń Osoby trzeciej, a przyczyniło się to do zwiększenia szkody lub uniemożliwiło Nam ustalenie okoliczności i skutków zdarzenia. Skutki braku zawiadomienia Nas o Wypadku nie następują, jeżeli w terminie wyznaczonym do zawiadomienia otrzymaliśmy wiadomość o okolicznościach, które należało podać do Naszej wiadomości;
- w związku z wypłatą odszkodowania lub świadczenia z tytułu jednego lub kilku zdarzeń został wyczerpany limit Sumy ubezpieczenia lub Sumy gwarancyjnej dla danego zakresu i ryzyka, o taką kwotę, o jaką została przekroczona Suma ubezpieczenia lub Suma gwarancyjna.

XIII. Wyłączenia

Mamy prawo do odmowy wypłaty odszkodowania lub świadczenia, jeżeli:

- koszty lub szkody nie powstały w wyniku zgłoszonego Nam zdarzenia;
- Ty lub Ubezpieczający przekazaliście Nam nieprawdziwe informacje lub dokumenty, o które pytaliśmy przed zawarciem umowy ubezpieczenia, a zdarzenie było skutkiem tych okoliczności;
- Ty lub Ubezpieczający nie podaliście wszystkich znanych sobie okoliczności, o które pytaliśmy przez zawarciem umowy albo w czasie jej trwania nie zgłosiliście nam zmiany tych okoliczności, a zdarzenie i jego następstwa są skutkiem tych okoliczności;
- z winy umyślnej lub rażącego niedbalstwa, Ty lub Bliscy nie zastosowaliście dostępnych wam środków w celu ratowania przedmiotu ubezpieczenia oraz zapobieżenia szkodzie lub zmniejszenia jej rozmiarów – za szkody powstałe z tego powodu;
- zdarzenie, z wyłączeniem Wypadku, powstało w wyniku umyślnych działań Twoich lub Bliskich pozostających z Tobą we wspólnym gospodarstwie domowym; w razie Twojego rażącego niedbalstwa odszkodowanie nie należy się, chyba że umowa ubezpieczenia stanowi inaczej lub zapłata odszkodowania odpowiada w danych okolicznościach względem słuszności;
- szkoda powstała w wyniku przestępstwa albo usiłowania jego popełnienia przez Uprawnionego;
- zdarzenie powstało z powodu nieprzestrzegania przepisów ruchu drogowego lub innych przepisów dotyczących użytkowania lub obsługi Pojazdu, o ile miało to wpływ na jego zaistnienie;
- zdarzenie nastąpiło na skutek przebywania przez Ciebie lub Bliskich pod wpływem alkoholu, środków psychotropowych lub innych środków odurzających i jest to powiązane przyczynowo ze zdarzeniem, z wyjątkiem sytuacji, gdy stężenie alkoholu w organizmie nie przekracza 0,5 promila i jest to określone w dokumentach poświadczających przeprowadzenie badania;
- Ty lub Bliscy używacie pojazdu niepodlegającego obowiązkowej rejestracji do prowadzenia jakiejkolwiek działalności gospodarczej;
- zdarzenie miało miejsce podczas uczestnictwa w Profesjonalnych zawodach sportowych i treningach.

XIV. Wypłata odszkodowania lub świadczenia

Niezależnie od obowiązków ustawowych, rozpatrzemy kwestię odpowiedzialności oraz prześlemy Ci Naszą decyzję w ciągu 5 dni od otrzymania wszystkich dokumentów niezbędnych do określenia przyczyny, okoliczności i konsekwencji zdarzenia oraz określenia wysokości odszkodowania lub świadczenia.

Jeżeli wyjaśnienie okoliczności niezbędnych do ustalenia Naszej odpowiedzialności i wypłaty odszkodowania lub świadczenia nie jest możliwe w terminie 30 dni, odszkodowanie lub świadczenie wypłacane jest w terminie 14 dni od dnia, w którym przy dochowaniu należytej staranności wyjaśnienie tych okoliczności było możliwe, jednakże bezsporną część odszkodowania lub świadczenia wypłacamy w terminie 30 dni od dnia otrzymania zawiadomienia o zdarzeniu.

POZOSTAŁE POSTANOWIENIA

XV. Reklamacje

Wychodząc naprzeciw najlepszym oczekiwaniom, rozpatrzemy każdą reklamację złożoną przez Ciebie, Ubezpieczającego lub Uprawnionego.

Sam zdecyduj w jakiej formie chcesz złożyć reklamację. Pamiętaj, że możesz to zrobić: (i) w formie pisemnej – listem, na Nasz adres: Aleje Jerozolimskie 96, 00-807 Warszawa; (ii) ustnie – osobiście do protokołu podczas wizyty w Naszej siedzibie lub telefonicznie, dzwoniąc pod numer infolinii **+48 222 742 222**, (iii) elektronicznie – wysyłając wiadomość e-mail na adres reklamacje@balcia.pl.

Zależy nam na Twojej satysfakcji. Stąd też każdą reklamację rozpatrzemy niezwłocznie, jednak nie później niż w terminie 30 dni od dnia jej otrzymania. W szczególnie skomplikowanych przypadkach, uniemożliwiających rozpatrzenie reklamacji i udzielenie odpowiedzi w terminie 30 dni, poinformujemy o przewidywanym terminie rozpatrzenia reklamacji i udzielenia odpowiedzi, nie dłuższym niż 60 dni od dnia otrzymania reklamacji, wyjaśniając przyczynę opóźnienia i wskazując okoliczności, które musimy ustalić by rozpatrzyć sprawę.

Odpowiedź na reklamację zostanie udzielona na piśmie, chyba że otrzymamy wniosek o odpowiedź pocztą elektroniczną.

Jednak jesteś konsumentem i nie zgadzasz się z Naszą odpowiedzią, możesz wystąpić z wnioskiem o rozpatrzenie sprawy do Rzecznika Finansowego (www.rf.gov.pl). Możesz także zwrócić się o pomoc do właściwego miejscowo Powiatowego (Miejskiego) Rzecznika Konsumentów.



XVI. Postanowienia końcowe

Umowa ubezpieczenia może być uzupełniona lub zmieniona za porozumieniem stron zawartym w formie pisemnej lub dokumentowej.

Do umowy ubezpieczenia mają zastosowanie przepisy prawa polskiego. W relacjach z Nami stosowany będzie język polski.

Mamy wiążący obowiązek podporządkowania się sankcjom nałożonym przez Polskę, Unię Europejską, Organizację Narodów Zjednoczonych, a także innym sankcjom, które mają zastosowanie, dlatego mamy prawo do natychmiastowego i jednostronnego pisemnego rozwiązania umowy ubezpieczenia, jeżeli dowiemy się, że sankcje międzynarodowe zostały bezpośrednio lub pośrednio nałożone na Ciebie, Ubezpieczającego lub Uprawnionego, począwszy od dnia nałożenia sankcji. Jeżeli jakkolwiek płatność może naruszać sankcje handlowe lub gospodarcze bądź inne sankcje lub embarga nałożone przez Polskę, Unię Europejską, Organizację Narodów Zjednoczonych, lub inne nałożone sankcje, taka płatność nie może zostać zrealizowana, dopóki sankcje będą obowiązywać.

Ubezpieczający, Ty, lub Uprawniony możecie także wystąpić do sądu powszechnego z powództwem przeciwko Nam. Powództwo można wytoczyć według przepisów o właściwości ogólnej albo przed sądem właściwym dla miejsca zamieszkania albo siedziby: Ubezpieczającego, Twojej, lub Uprawnionego.

Twój Spadkobierca, lub spadkobierca Uprawnionego może także wystąpić do sądu powszechnego z powództwem przeciwko Balcia. Powództwo można wytoczyć według przepisów o właściwości ogólnej albo przed sądem właściwym dla miejsca zamieszkania albo siedziby: Twojego spadkobiercy lub spadkobiercy Uprawnionego.

Załącznik Nr 1

Uszczerbek

GŁOWA

Kości czaszki

30%

Kość sklepienia, złamanie u podstawy czaszki

50%

Złamanie kości sklepienia i podstawy

Kości twarzy

10%

Złamanie górnej szczęki, kości policzkowej i dolnej szczęki

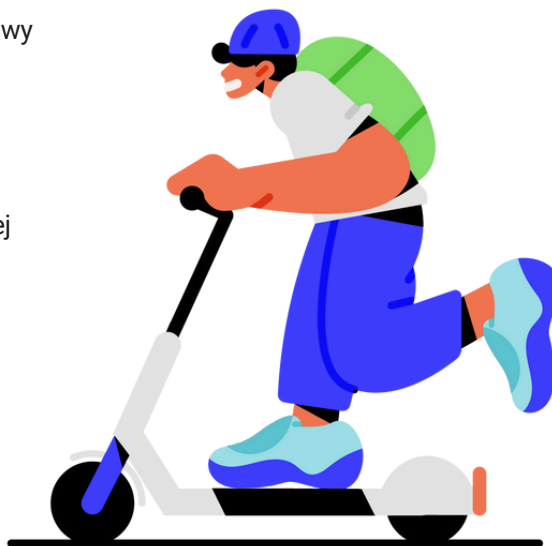
5%

Złamanie nosa

4%

Uszkodzenie zęba (za każdy ząb)

raz w okresie ubezpieczenia pod warunkiem widocznych uszkodzeń tkanek miękkich jamy ustnej lub twarzy



RAMIĘ, KLATKA PIERSIOWA

8%

Złamanie mostka, obojczyka, łopatk

KRĘGOSŁUP

9%

Złamanie kręgow, wyrostka poprzecznego lub kolczystego, łuku kręgu, stawów, kości ogonowej i kości krzyżowej

ŻEBRA

4%

Za każde złamane żebro

RAMIĘ I STAW ŁOKCIOWY

12%

Złamanie kości ramiennej

MIEDNICA, KOŃCZYNY DOLNE

25%

Złamanie kości miednicy, kości biodrowej, głowy i szyjki kości udowej

11%

Złamanie lub zwichnięcie rzepki

11%

Złamanie kości piszczelowej, złamanie kostki

11%

Złamanie kości stopy, kości śródstopia

PALCE U NÓG

4%

Złamanie, za każdy palec u nogi

PRZEDRAMIĘ, DŁOŃ

9%

Złamanie kości przedramienia, kości nadgarstka, kości śródrečia bez względu na liczbę złamanych kości

12%

Złamanie dwóch kości przedramienia

PALCE U RĄK

4%

Złamanie, za każdy palec

Uszczerbek

Wstrząśnienie mózgu

- leczone ambulatoryjnie – 3%
- leczone szpitalnie – 7%

Skręcenia, zwichnięcia stawów

- zwichnięcie dolnej szczęki, górnej szczęki, nadgarstka, stopy, palca u stopy – 2%
- zwichnięcie łokotki stawu kolanowego, stawu łokciowego, stawu barkowego, pęknięcie torebki stawu barkowego – 5%
- zwichnięcie stawu biodrowego, przemieszczenie kręgu – 12%

Zerwanie więzadeł, mięśni, ścięgien, uszkodzenie nerwów obwodowych

- zerwanie jakichkolwiek więzadeł, ścięgien, uszkodzenie nerwów – 3%
- uszkodzenie łokotki, wymagające operacji lub nie – 3%
- uszkodzenie ścięgna Achillesa niewymagające operacji – 6%
- uszkodzenie ścięgna Achillesa wymagające operacji – 9%

Rany, siniaki

- uszkodzenia tkanek miękkich, rany po ugryzieniu przez zwierzę, które wymagały zaszycia – 2%
- siniaki, w przypadku utraty zdolności do pracy/pobierania nauki przez co najmniej 5 kolejnych dni – 1%

Oparzenia ciała

- oraz odmrożenia powodujące uszkodzenie tkanek lub bliznowacenie 2% -30%